



Helpdesk / Technikai támogatás

- ✉ www.iget.eu/cs/helpdesk-centrum-cs
- 📄 <https://helpdesk.intelek.cz/>



SMART HD CCTV Kit

Gyors üzembe helyezési útmutató HU

A legújabb, up-to-date kézikönyvet, tekintse meg: www.iget.eu



VIGYÁZAT

**ÁRAMÜTÉS VESZÉLY
NE NYISSA KI!**



**AZ ÁRAMÜTÉSVESZÉLY CSÖKKENTÉSE ÉRDEKÉBEN,
NE TÁVOLÍTSA EL A BURKOLATOT.**

**NE JAVÍTSA HÁZILAG.
A JAVÍTÁST BIZZA KÉPZETT SZAKEMBERRE.**



Az egyenlő oldalú háromszögben a villám szimbólum, arra figyelmezteti a felhasználót, hogy nem szigetelt "veszélyes feszültség" található a termék burkolata alatt, amely nagyfokú áramütés kockázatát jelenti.



A felkiáltójel az egyenlő oldalú háromszögben arra figyelmezteti a felhasználót, hogy fontos kezelési és karbantartási (szervizelési) utasításokat talál a készüléket kísérő okmányokban.

FIGYELEM:

**A TŰZ- és ÁRAMÜTÉSVESZÉLY MEGELŐZÉSE
ÉRDEKÉBEN, NE TEGYE KI A TERMÉKET ESŐ
VAGY NEDVESSÉG HATÁSÁNAK.**

VIGYÁZAT:

**ÁRAMÜTÉS MEGAKADÁLYOZÁSA ÉRDEKÉBEN
BIZTOSÍTSA, HOGY TELJESEN BE LEGYEN NYOMVA
A HÁLÓZATI CSATLAKOZÓ AZ ALJZATBA.**

Javaslatok:

- kerülje a poros helyeket: A por túlzott felhalmozódása a készülék meghibásodását okozhatja.
- telepítse jól szellőző helyre: Biztosítani kell a megfelelő légmozgást a DVR részére, hogy megakadályozza a túlmelegedést.
- ne tegye ki nedvességnek: Amennyiben a készüléket víz éri, nagy az áramütés veszélye.
- ne ejtse le: Ez károsíthatja a belső alkatrészeket.
- ne nyissa ki a burkolatot: Nem tartalmaz a felhasználó által javítható alkatrészeket.

Védjegyek

- Internet Explorer™, Microsoft™&Windows™ are registered trademarks of Microsoft Corporation.
- Apple™, iPhone™, iPad™ and iTunes™ are registered trademarks of Apple Computer, Inc.
- Android™ and Google Play™ are registered trademarks of Google Inc

Alapértelmezett kód információk

**Felhasználói név: admin
Jelszó: 123456**

Jótállás, és technikai támogatás:

www.iget.eu/cs/helpdesk-centrum-cs

<https://helpdesk.intelek.cz/>

Típusok DVD:

HGDVK-46702 / 46704 / 44402 / 47702 / 84404 / 85804 / 86704 / 86708 / 87704 / 84404

Tartalomjegyzék

A rendszer összeállításával kapcsolatos

5

- 5 Bevezetés
- 6 A csomag tartalma
- 7 DVR alaprajz
- 9 A DVR csatlakoztatása
- 10 A kamerák felszerelése
- 11 Az egér használata

Alapműködés

12

- 13 Indításvarázsló
- 15 A főmenü megtekintése
- 16 Idő beállítás
- 17 Felvétel beállítások
- 18 Lejátszás

Intelligens eszközcsatlakozás

21

- 22 Indítás előtt
- 22 Az alkalmazás beszerzése
- 23 iPhone-hoz
- 24 iPad-hez
- 25 Android telefonhoz

Csatlakozás pc-hez és mac-hoz

26

- 27 Homeguardview Szoftver PC-hez
- 28 Bőngésző hozzáférés Mac-hoz és PC-hez

Homeguard felhő hozzáférés

30

- 31 Homeguard felhő hozzáférés

Műszaki támogatás

33

- 34 Műszaki adatok
- 35 Műszaki Q & A
- 37 Garancia és támogatás
- 38 Jegyzet

Rendszer csatlakoztatás

1

1.1 Bevezetés

Gratulálunk, hogy a Homeguard Hybrid DVR készüléket választotta. A Homeguard kínál teljes CCTV megoldást otthoni vagy irodai biztonságra, melynek jellemzői a kiváló minőségű kamerák, egyszerű beállítás és konfiguráció, mozgás felderítése és hálózati kapcsolat.

A rendszer jellemzői:

- H.264 videó tömörítés és G.711 audio tömörítés
- CVBS, AHD, TVI és az IPC támogatás
- Kényelmes felhasználói felület biztosítása
- 4/8 csatornás kompozit bemeneti csatlakozók
- Támogatja a 720p / 960H / D1 / CIF felvételi formátumokat
- Hálózat specifikus codec, hálózati átvitel engedélyezve függetlenül a felvételi feltételektől
- Merevlemez felülírás funkció
- A nagy sebességű USB 2.0 csatlakozón át tömörített tárolás merevlemezre
- A 8/4 csatornás videó adatok egyidejű felvétele és lejátszása
- Többféle keresési mód (keresés időre, eseményre, mentésre és mozgásérzékelésre)
- Különböző felvételi módok (kézi, ütemezett felvétel)
- Távoli ellenőrzési funkció, hálózati megtekintés és mobil megtekintés

A kézikönyvben látható szövegkiemelések:


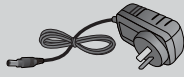


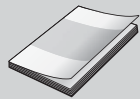

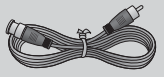


MEGJ.	A fontos tudnivalók kék színnel vannak kiemelve.
TIP	A legjobb gyakorlati tippeket a zöld szín jelzi.
VIGYÁZAT	A fontos figyelmeztetések piros színnel vannak kiemelve.

1.2 A csomag tartalma

Kérjük, bontsa ki a terméket, és helyezze a terméket egy sima felületre, hogy láthassa, hogy kell telepíteni. Kérjük, ellenőrizze a következő fő egységek meglétét.

- A komponensek megjelenése eltérhet a képen láthatótól.
- A kiegészítő kategóriája és a mennyisége eltérhet az értékesítési régiótól függően.

Ellenőrizze az Ön DVR csomagját a lista alapján. Ha bármi hiányzik vagy sérült, kérjük, ne használja a rendszert, és tájékoztassa erről a szállítót a lehető leghamarabb.

		
Hybrid DVR	Hálózati adapter	Egér
		
Felhasználói kézikönyv/Szoftver	Gyors indítási útmutató	Figyelmeztető matrica
		
RCA kábel	HDD rögzítő csavar	SATA kábel (HDD-vel nem rendelkező tartozék)

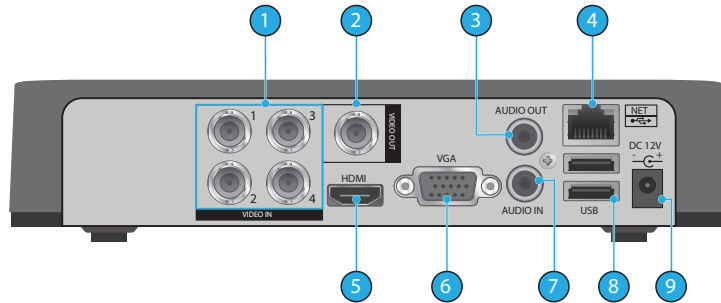
MEGJ.

Ez a kézikönyv vonatkozik egyaránt a 4 csatornás és a 8 csatornás Homeguard DVR készülékekre. Modell: HGDVK-46702 / 46704 / 86704.

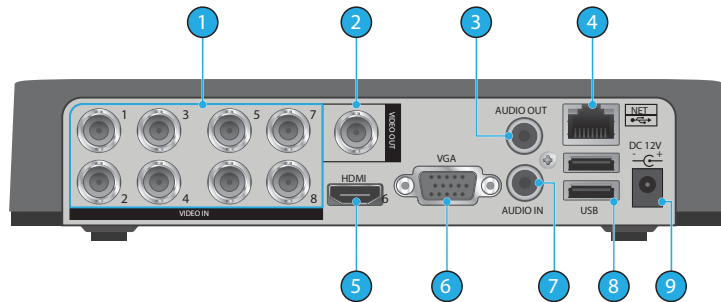
1.3 DVR elrendezés

■ Hátról

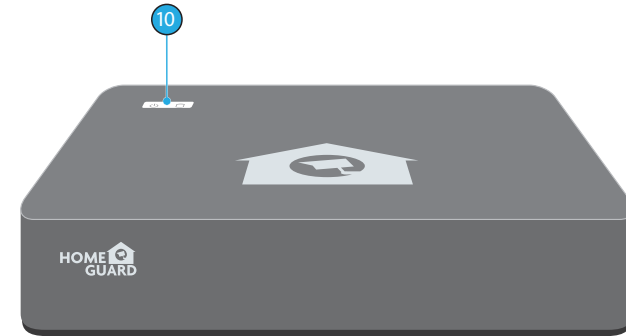
HGDVK-46702 / 46704



HGDVK-86704 / 86708

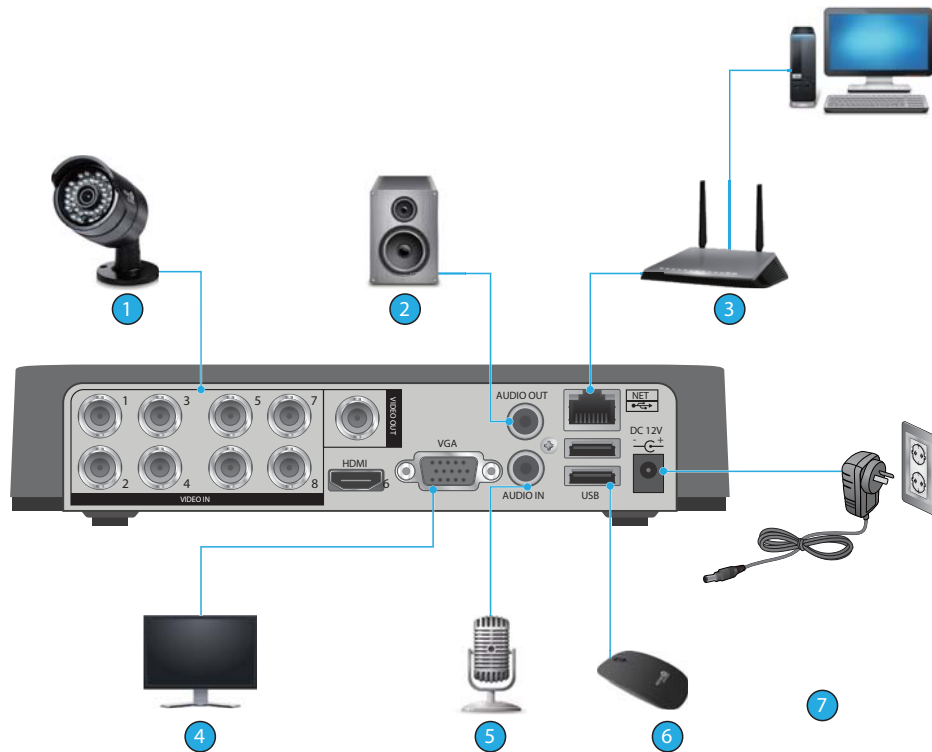


■ Előlről



Részek neve	És funkciói
1	4x / 8x BNC video csatlakozó: Kamera bemenet
2	BNC video kimenet: A régebbi TV készülékekhez (a kábel nem tartozék)
3	RCA audio kimenet: A hanghoz
4	LAN port: A DVR hálózathoz való csatlakoztatásához
5	HDMI kimenet: A legtöbb modern TV-hez
6	VGA kimenet: A legtöbb monitorhoz
7	1x RCA Audio csatlakozó: audio bemenet
8	2x USB 2.0 port: USB egérhez és külső tárolóhoz
9	Tápcsatlakozó: A DVR tápellátásához
10	LED: Ha világít, jelzi, hogy a DVR be van kapcsolva, HDD LED: Villog, ha a HDD használatban van

1.4 A DVR csatlakoztatása

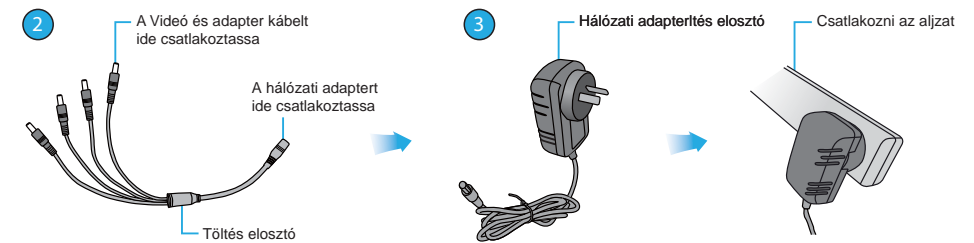
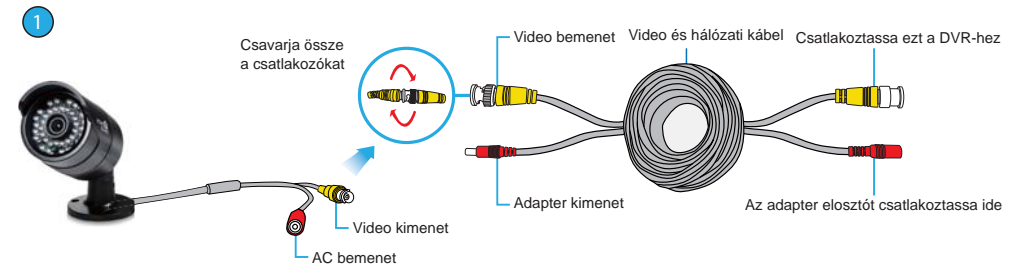


1	A kamera csatlakoztatása	5	A mikrofon csatlakoztatása
2	A hangszóró csatlakoztatása	6	Egér
3	A hálózati útválasztó (router) csatlakoztatása	7	Az egyenáramú adapter csatlakoztatása
4	A monitor csatlakoztatása		

VIGYÁZAT

Az adapter és a hálózati elosztó kábel csak a Homeguard DVR-hez és kamerákhoz való! NE csatlakoztassa más márkákhoz, mert az tűzveszélyt jelent!

1.5 A kamerák szerelése



1	Csatlakoztassa a video ki és bemenetet, valamint a tápfeszültség csatlakozót a kamera megfelelő csatlakozójába, a mellékelt videó és hálózati kábelen.
2	Csatlakoztassa a mellékelt adapter elosztót a kamerakábel tápfeszültség aljzatába. Ez biztosítja, hogy egy adatterről több kamera működjön.
3	Az Y kábel másik végét csatlakoztassa a hálózati adapterhez, majd az adattert egy konnektorba.

TIP

Minden Homeguard kamerához egy szerelő készlet van csatolva. Mielőtt felhelyezi a kamerát a megfelelő pozícióba, kérjük, hogy ellenőrizze, hogy a kábel megfelelő hosszúságú-e, hogy elérje a DVR-t.

1.6 Az egér használata

A DVR használatának legegyszerűbb módja a mellékelt USB egérrel történik, ez lehetővé teszi a menürendszer zökkenőmentes és intuitív használatát.

Bal klikk:

- A bal gombra kattintva megnyithat menüket a jobb oldali fő felületen.
- A bal gombra kattintva elérheti a menüpontokat.
- Végezze el a műveletekre vonatkozó utasításokat.
- A bal egérgombbal választhat a felugró legördülő listából.
- Módosíthatja a négyzetek kijelölésével a dinamikus érzékelési blokkokat.



Dupla kattintás:

- Kattintson duplán a videó lejátszásához.
- Dupla kattintással válthat a teljes képernyős megjelenítésre, vagy kilépet belőle.

Jobb klikk:

- A jobb oldali menüben a jobb egérgombbal kattintva felbukkan a valós idejű követés a képernyőn.
- Kilépés az aktuális felületről mentés nélkül.

Görgetés:

- Az egér görgőjének forgatásával lehet változtatni az értékeket a digitális mezőkben.

Egér mozgatása:

- A mozgatással kiválaszthatja az ellenőrizni kívánt pontokat.

Húzás az egérrel:

- A terület detektálása.
- A védeni kívánt terület kijelölése.

Alap működés

2

MEGJ.

Hacsak másképp nem jelezzük a kézikönyvben, a rendszer összes funkciója elérhető az egérrel.

2.1 Indítás varázsló

Az első használatkor a telepítő varázsló jelenik meg. Kövesse a képernyőn megjelenő utasításokat, hogy beállítsa a DVR-t és töltsse le a mobil alkalmazást, ha szükséges.



1. lépés Súlyó információ

QR kód: Balról jobbra, Web elérés cím, Android APP cím, iPhone App cím

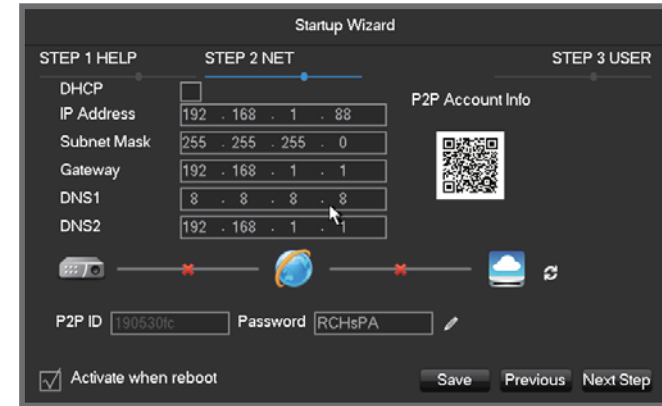
Hálózati kapcsolat állapota: A hálózati állapot

P2P: P2P fiók és jelszó beállítás

Start-up wizard: Kattintson: Indítási varázsló engedélyezése

■ Bejelentkezési adatok: Amikor a rendszer kéri, adja meg a bejelentkezési adatait

MEGJ.	Az alapértelmezett bejelentkezési adatok: User Name (felhasználói név): admin Password (jelszó): 123456
VIGYÁZAT	Ha hibás a jelszó, hangjelzést fog hallani háromszor. Ha hibás jelszót ad meg ötször is, a készülék lezár. Biztonsági céljából, kérjük, hogy változtassa meg az alapértelmezett jelszót, és a felhasználó nevet.



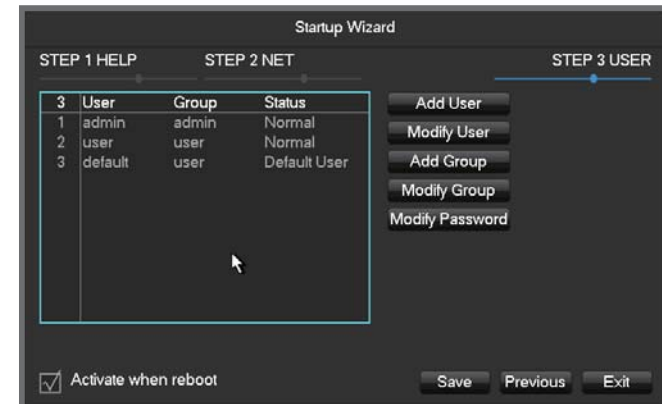
2. lépés A hálózati konfiguráció

DHCP: Kattintson DHCP-re, automatikus IP keresés.

Ha tudja a router statikus IP-adatait, írja be az IP címet, átjárót, alhálózati maszk, stb.

QR kód: Olvassa be, és mutatja a P2P beszámolót, jelentkezzen be a mobil APPLIKÁCIÓBA.

Adja meg az eszköz azonosítóját és jelszavát. Az eszközazonosító a DVR egyedi azonosítója és nem lehet megváltoztatni, de adjon meg egy új jelszót, ha szükséges.



3. lépés A fiók beállítása

Add User (Felhasználók hozzáadása): Új felhasználó hozzáadása

Modify User (Felhasználó módosítása): módosíthatja a felhasználó nevet, csoportot, jogosultságokat.

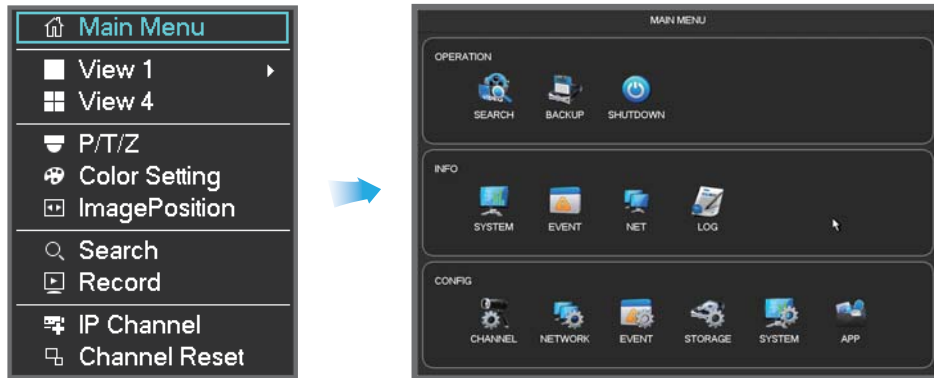
Add Group (Csoport hozzáadása): Adjon hozzá a felhasználói csoportot, és konfigurálja.

Modify Group (Csoport módosítása): módosítja a csoportba tartozók jogosultságait.

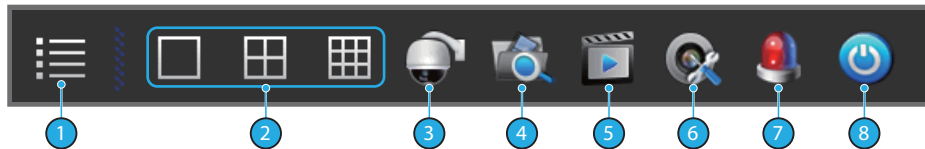
Modify Password (Jelszó módosítása): módosítsa a bejelentkezési jelszót.

2.2 A főmenü megtekintése

A rendszermenü eléréséhez, a jobb gombbal kattintson bárhol a képernyőn, és válassza ki a "Main Menu" ("Főmenü") opciót:



Megjegyzés: Vigye az egeret a képernyő aljára, és megmutat néhány gyors működést

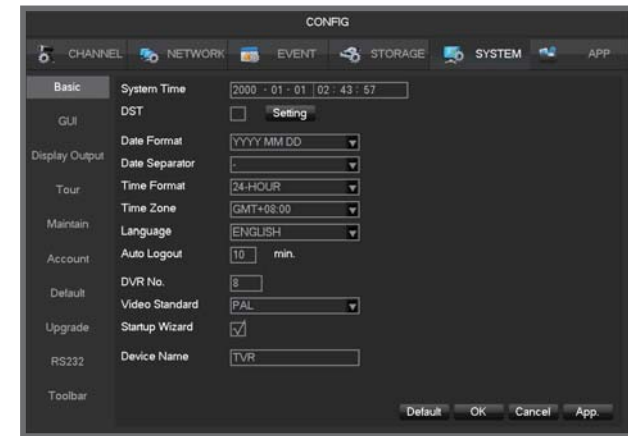


1	Main Menu	5	Manual Record
2	Screen Model	6	Channel Management
3	PTZ control*	7	Alarm Status
4	Record Search	8	Shut Down

* HGDVK46702 / 46704 / 86704 / 86708 nem támogatja ezeket a funkciókat.

2.3 Idő beállítása

Keresse meg az **Basic** menü alatt a Configuration of **Main Menu**-ben a **System Time** beállítást, és állítsa be a rendszer időt.



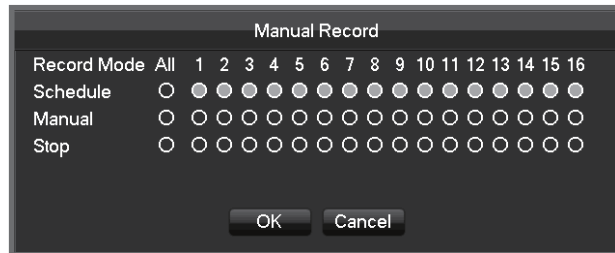
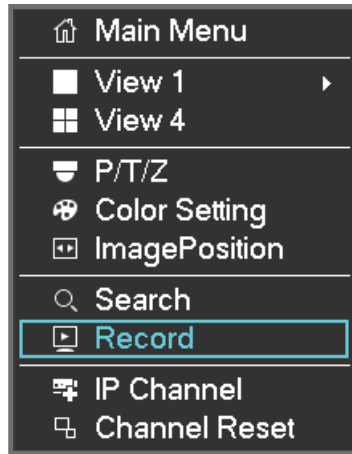
Nyári időszámítás (DST)	Lehetővé teszi a funkció használatát. Kattintson a "Set" gombra és adja meg a helyi DST kezdő és befejező időpontját.
Dátum formátum	Módosítja a dátum formátumát.
Dátumválasztó	Kiválasztja a dátum szeparálását.
Idő formátum	24 órás vagy 12 órás megjelenítési mód.
Időzóna	Kiválasztja az időzónát.
Nyelv	Kiválassza a nyelvet.
Automatikus kiléptetés	Set menü készenléti idő 0-60 perc.
DVR No.	Felület a megfelelő DVR szám megadásához.
Videó Standard	PAL / NTSC (ugyanaz legyen, mint a kamerának).
Startup Wizard	Aktiváló kapcsoló, nyitja / zárja az indítási varázsló interfészt.
Eszköz neve	A push használathoz, megjeleníti ennek a készüléknek nevét az iPhone-ra érkezett riasztási üzenetben.
Channel mode	A helyi csatornák és a hálózati csatornák kiválasztása.

MEGJ.

Ha az idő be van állítva, kattintson App.

2.2 A főmenü megtekintése

Kattintson a jobb egérgombbal a fő képernyőre, hogy megnyissa Quick menu (gyors menü)-t, és válassza a **Record** (Felvétel) lehetőséget. Ebben a menüben válthat felvételi módot az egyes csatornákhöz.



Kézi	Ez a legnagyobb prioritású. A megfelelő csatorna rögzítésre kerül egész napon keresztül.
Menetrend	Rögzítés felvételi időrend szerint.
Stop	Megállítja a felvételt.
Minden	Lehetővé teszi, hogy az összes csatornát válassza ki egyszerre.

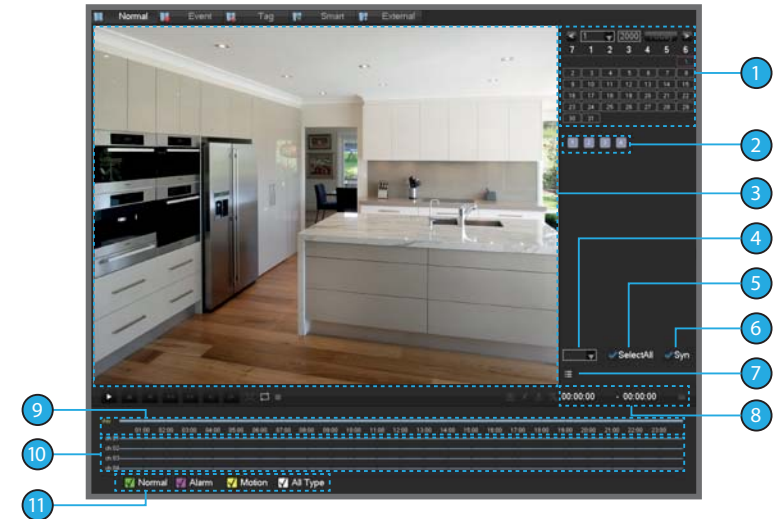
Egy csatorna állapotának megváltoztatásához, vagy a kiválasztott csatorna állapotának ellenőrzéséhez jelölje ki a csatornát az egérrel kattintva.

MEGJ.

Az összes csatornát kiválasztva, lehetőség van minden csatorna állapotát egyszerre változtatni.

2.5 Lejátszás

Kattintson a fő képernyőn a jobb egérgombbal, hogy megnyissa a Quick menu (Gyors menüt), és válassza a **Search** (Keresés) lehetőséget. Ez megnyitja a fő Search/Playback (keresés/lejátszás) képernyőt.



1	Choose the date	(Dátumválasztás) Válassza ki a dátumot és az időt a felvételek kereséséhez.
2	Select channels	(Csatornák választása) Válassza ki a lekérdezendő csatornát.
3	Playback window	(Lejátszás ablak) Videó lejátszása.
4	Time bar channel	(Csatorna időszám) Ha a kiválasztott a csatornák száma több mint 4, az ütemterv megjelenítésre kerül.
5	All Channel Select	(Minden csatorna kiválasztva) Minden csatorna választása, vagy minden megszakítása.
6	Synchronization	(Szinkronizálás) Lejátszás az egyes csatornák felvételeinek időbeni szinkronizálásával és következetesség a műveletekben.
7	List (Lista)	A rögzítő készülék állapot-információja a csatornák felvételeire egy napon belül, zöld, piros, sárga.
8	Channel number	(A csatorna száma) Adja meg a csatorna számát.
9	Event list	(Esemény lista) Az összes esemény és idő.
10	Timeline display	(Idővonalon kijelző) Zöld, piros és sárga színekben mutatják a videofelvételt egy nap alatt.
11	Search Type	(Keresés típus) 128 videofelvétel jelenik meg a listában. Típus: R-normális felvétel, A-riasztás felvétel, M-mozgásérzékelés felvétel.



1	Time	(Idő) Válassza ki a felvétel lekérdezési időt.
2	Channel	(Csatorna) Válassza ki a lekérdezni kívánt video csatornát.
3	File	(Fájl) Videó csatorna lekérdezés megjelenítéséhez a fájlok listája.
4	File information	(Fájl információ) Mutatja a videó fájl kezdési idejét, a befejezési időt, és video fájl méretét.
5	Backup	(Biztonsági mentés) A fájl listából jelölje ki a felhasználói igényeknek megfelelően a fájlokat a biztonsági mentéséhez. A listát tegye a „” a „” és ellenőrizze, majd a Backup (biztonsági mentés) gombbal a saját gépre, vagy (feltöltés a felhőbe), a biztonsági mentés menü jelenik meg. Kattintson a Start gombra. Ha nem akarja menteni a backup fájlokat, mielőtt kilépne a biztonsági mentés menüből vegye ki pipát a listából „”.
6	Back	(Vissza) Kilépés a Fájl listából.
7	Playback control	(Lejátszás vezérlés) Full screen (Teljes képernyő), Loop (hurok) Stop/Play (Állj/Lejátszás), Pause (Szünet), Fast (Gyors), Slow (Lassú), Back (vissza), Previous Frame (Előző képkocka), Next Frame (Következő képkocka).

Lejátszás vezérlés működése

	Video lejátszás Gyors előre gomb	Lejátszás módban, a gomb megnyomása, különböző gyors ciklus sebességet kapcsol; előrepörgetés gombnak is lehet használni.	Az aktuális verzió játékidő mértéke alapján
	Video lejátszás lassítás gomb	Lejátszás módban, a gomb megnyomása ciklikusan kapcsolja az aktuális verzió lejátszási sebességének megfelelően a lassítást. Lassítás gombként lehet használni, a gyors előre lejátszásban, és a visszafelé lejátszásban.	
	Lejátszás/szünet	Lejátszás/szünet kapcsoló.	
	Visszafelé gomb	Visszafelé lejátszás gomb.	A visszafelé lejátszáshoz egyetlen kattintással megáll a kép. Vissza- vagy egyképes lejátszás közben nyomja meg a lejátszás gombot , a normál lejátszáshoz.
	Kézi egyképes lejátszás	Egyképes lejátszás a gombra kattintva, és lejátszási szünet közben.	
	Teljes képernyő	Teljes képernyő.	
		Amikor a hurok be van kapcsolva, a nap végére érve a videó lejátszással, a video lejátszás előlről kezdődik.	
	Pillanatkép	Lejátszás közben, kattintson a bal egérgombbal az ikonra, az aktuális képről biztonsági másolat készül az USB tárolóra.	Csatlakoztasson USB tárolót a készülékbe. A kép maximális felbontása 1080p.
	Címke	Kattintson a bal egérgombbal az ikonra, ekkor felvehet címkéket.	Adja meg a címke nevét betűk, számok, speciális karakterek használatával. Teljes hossza nem lehet több, mint 31 karakter. A címkék használhatók a későbbi keresésekhez.
	Vágás	Bal klikk , a felvétel vágásához. Indítási idő: kattintson az ablak közepére, az ikon forog ; bal gombbal ismét kattintson teljesen megfordul. Befejezés idő: kattintson az ablak közepére. Miután befejezi a vágást, kattintson biztonsági másolat készítéséhez, vagy jobb klikk a vágás funkcióból való kilépéshez.	

MEGJ.

1. Lejátszás közben vezérlő sáv mutatja fájl lejátszási sebességet, a csatornát, lejátszás folyamatát, és egyéb információkat.
2. A lejátszási sebesség és a visszatekerés funkció a DVR változatától függ.

3

Csatlakoztatás Intelligens eszközhöz

3.1 Indítás előtt

- Győződjön meg arról, hogy rendelkezésre álljon egy router, és a nagy sebességű internet-hozzáférés (nem tartozék).
- Csatlakoztassa a DVR-t a routerhez ethernet kábellel (lásd a Gyors kapcsolat útmutatót a részletekért).
- Frissítse a DVR firmware-t és kliens szoftver-t vagy a mobil Applikációt a legújabb verzióra.
- Kérjük, vegye figyelembe, hogy a feltöltés sebessége 1 Mbps.
- Akár 3 készülék csatlakoztatható a rendszerhez egyidejűleg.



3.2 Az alkalmazás beszerzése

A legjobb élmény elérése érdekében, kérjük, tölts le a Homeguardview Applikációt az okos telefonjára az alábbi QR kód beolvasásával, vagy keresse meg "Homeguardview" Applikációt az App Store-on.



iOS - iPhone, iPad



Android - Smartphone, tablet

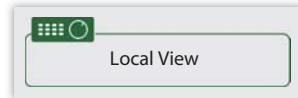


3.3 iPhone-ra

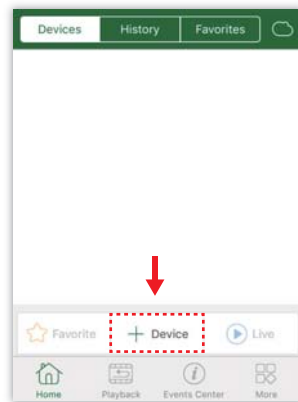
- 1 Telepítse az ingyenes **Homeguardview** alkalmazást az App Store-ból. A **Homeguardview** ikon megérintésével nyissa meg az alkalmazást.



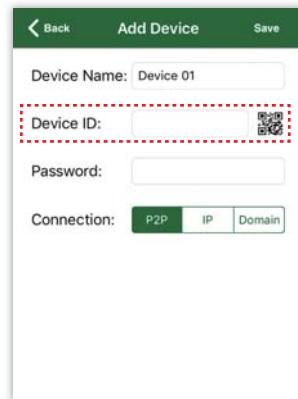
- 2 Érintse meg **Local View**, hogy hozzáférjen az App felületéhez.



- 3 Kattintson **“+ Device”**



- 4 Kattintson a **"QR Code"**-ra és olvassa be a QR-kódot a DVR tetejéről, vagy telepítse a P2P Start up Wizard (Indítás varázsló) segítségével a kamerát az iPhone-ra.



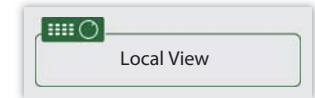
- 5 Érintse meg a **"Save"** (Mentés) gombot, és kattintson a **"Live"** (Élő) gombra. Az alkalmazás megnyitja az élő képet, és látható lesz az összes csatlakoztatott kamera videója.

3.4 iPad-re

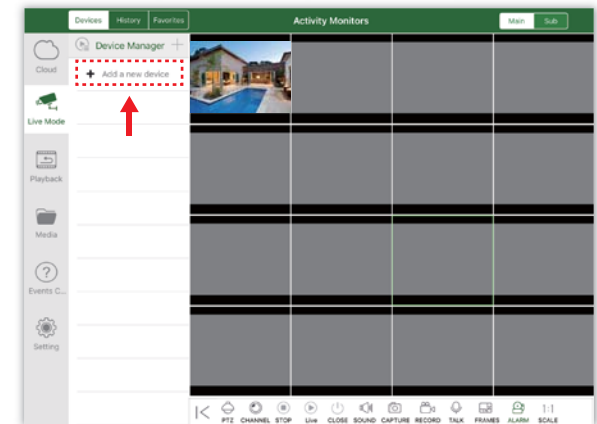
- 1 Telepítse az ingyenes **Homeguardview** alkalmazást az App Store-ból. Érintse meg a **Homeguardview** ikont, hogy megnyissa az alkalmazást.



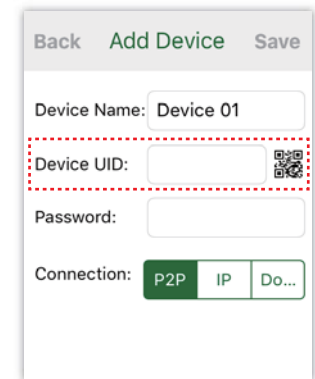
- 2 Érintse meg **Local View**, hogy hozzáférjen az App felületéhez.



- 3 Kattintson **“+ Device”**



- 4 Kattintson a **"QR Code"**-ra és olvassa be a QR-kódot a DVR tetejéről, vagy telepítse a P2P Start up Wizard (Indítás varázsló) segítségével a kamerát az iPad-re.



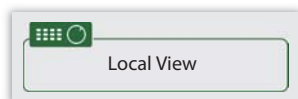
- 5 Érintse meg a **"Save"** (Mentés) gombot, és kattintson a **"Live"** (Élő) gombra. Az alkalmazás megnyitja az élő képet, és látható lesz az összes csatlakoztatott kamera videója.

3.5 Android telefonra

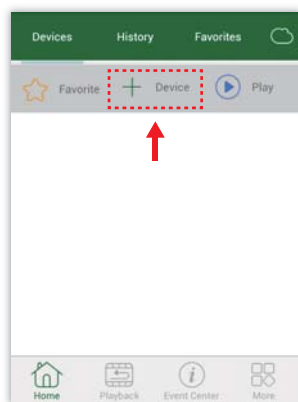
- 1 Telepítse az ingyenes **Homeguardview** alkalmazást az App Store-ból. Érintse meg a **Homeguardview** ikont, hogy megnyissa az alkalmazást.



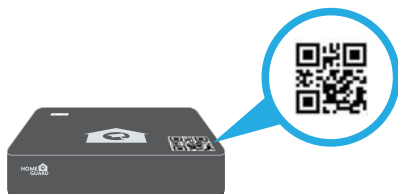
- 2 Érintse meg Local View, hogy hozzáférjen az App felületéhez.



- 3 Kattintson "+ Device".



- 4 Kattintson a "QR Code"-ra és olvassa be a QR-kódot a DVR tetejéről, vagy telepítse a P2P Start up Wizard (Indítás varázsló) segítségével a kamerát az Android telefonra.



- 5 Érintse meg a "Save" (Mentés) gombot, és kattintson a "Live" (Élő) gombra. Az alkalmazás megnyitja az élő képet, és látható lesz az összes csatlakoztatott kamera videója.

Csatlakozás PC-HEZ és MAC-HOZ

4

4.1 Homeguardview Szoftver PC-hez

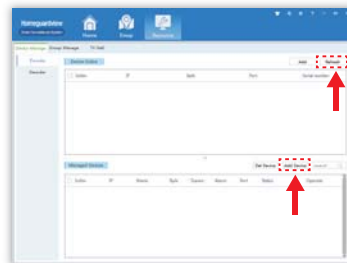
- 1 Keresse meg a CD-n digitális felügyeleti központ telepítő fájlt, a szoftver neve "**Homeguardview**", és telepítse.



- 2 Kattintson duplán az ikonra, és feljön [LOGIN] belépés felület. Írja be a felhasználói nevet és jelszót, és kattintson a "**Login**", (Belépés)-re.



- 3 Kattintson **Resource Management**-re és a **Refresh** (Frissítés)-re, ha Online az eszköz megjelenik a Device Online, válassza ki az eszközt hozzáadást, majd kattintson az **Add** (Hozzáadás)-ra, vagy kattintson az **Add Device** (Eszköz hozzáadása)-ra a komplett készülék adataihoz.

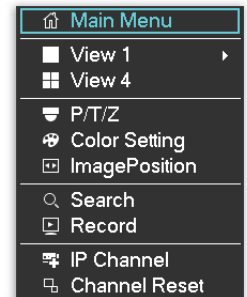


- 4 Vissza a kamera listába. Válassza ki a lejátszani kívánt csatornát.

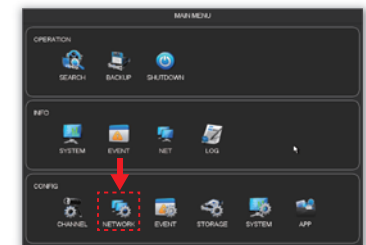


4.2 Böngésző hozzáférés Mac és PC

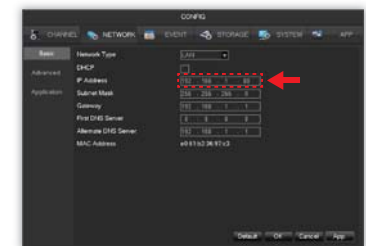
- 1 Kattintson a jobb gombbal a fő képernyőre, hogy megnyissa a gyorsmenüt, és válassza ki a **Main Menu**-t.



- 2 Válassza: **Network**.

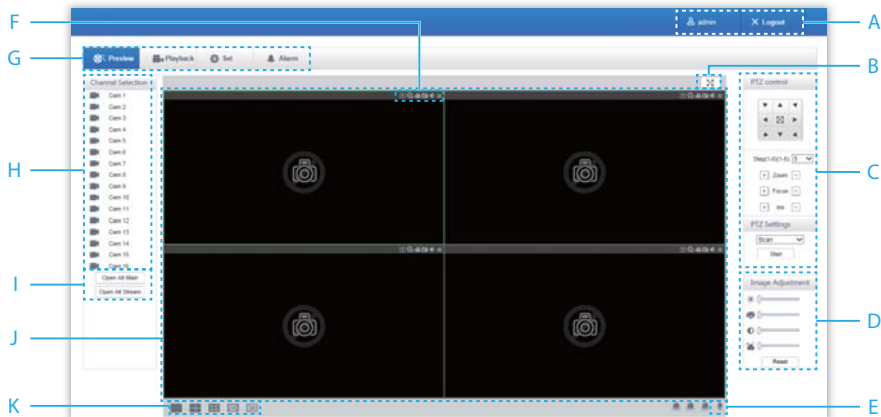


- 3 Keresse meg a DVR IP címét. Nyissa meg a böngészőjét és írja be a DVR IP címet a cím mezőbe.



- 4 Írja be az alábbi felhasználói nevet és jelszót. Alapértelmezett felhasználói név: admin Az alapértelmezett jelszó: 123456





Náhled webového prohlížeče

Homeguardcloud Hozzáférés

5

A	Log out	(Kijelentkezés) Mutatja a bejelentkezett felhasználót, kattintáson a kijelentkezéshez
B	Full Screen	(Teljes képernyő) Teljes képernyős nézet
C	PTZ control*	(PTZ vezérlés) * PTZ vezérlés menü
D	Image color & other	(A kép színe és egyéb) Kép szín: módosítja a fényerőt, kontrasztot. Egyebek: állítja a rögzítési útvonalat, letöltési utat, és újraindítást
E	Device function key*	(Eszköz funkciógomb) Kétirányú beszélgetés funkciógomb, és stb.
F	Channel function key	(Csatorna funkció gomb) Képernyőképek, elektronikus erősítés funkció gombok, és stb.
G	Menu	Rendszer konfiguráció, felvétel keresés, riasztási beállítás, kilépés, stb.
H	Channel Selection	(Csatorna kiválasztás) A megtekintett valós idejű csatorna kiválasztása
I	All open key	(Minden nyitva gomb) Az összes csatorna valós idejű nyomon követése (fő / segéd folyamat) a video megfigyelés ablakban
J	Surveillance window	(Felügyeleti ablak) Valós idejű felvétel vagy lejátszás
K	Channel window	(Csatorna ablak) Egy képen legyen 4, vagy 9, kép

* HGDVK46702 / 46704/86704 / 86.708 nem támogatja ezeket a funkciókat.

5.1 Homeguardcloud hozzáférés

- 1 Nyissa meg a böngészőt, menjen a **www.homeguardcloud.com** -ra. Kérjük, regisztráljon és jelentkezzen be.



- 2 Töltse le és telepítse a Plugin-t.



- 3 Kattintson: **Add Device**.



- 4 Kérjük, ellenőrizze, hogy az eszköz sikeresen csatlakoztatva van-e az Internetre.



- 5 Kattintson: **By Scan** vagy **By ID**, eszköz kereséshez.



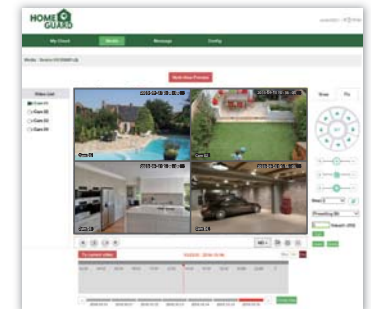
- 6 Keresse meg **Device ID** (Azonosító) és **Password** (jelszó), majd kattintson Főmenü → App → P2P DVR rendszerből



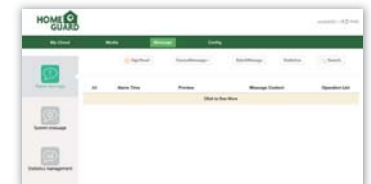
- 7 Írja be a P2P eszköz azonosítóját és jelszavát.



- 8 Kattintson **Média** és adja hozzá az eszközt, ekkor látható a fő nézőablak.



- 9 Kattintson **Message** (Üzenet), **Alarm message** (Riasztás üzenet), **System message** (Rendszer üzenet) és **Statistics management** (Statisztika menedzsment)-re.



- 10 Kattintson a **Device** (Beállítás), a **User and FilePath Management** (Felhasználói és útvonal kezelés) beállítás.



6

Műszaki Támogatás

6.1 Műszaki adatok

■ Homeguard Hybrid DVR



Tömörítés	H.264 szabvány szerint
Operációs rendszer	Linux
Intelligens eszközök támogatása	Apple iOS (iPhone / iPad) és Android telefonok és tabletek
Dual Stream	Igen, Set Channel
Képmínőség	720p (1280x 720)
Kép arány, felvétel	4 csatorna: 720p 25FPS csatornánként; 8 Channel: 720p 15FPS csatornánként
Kép lejátszás minősége	720p 4 csatornás DVR: 25FPS (25FPS 1 csatorna) 720p 8 csatornás DVR: 60FPS (15FPS 4 csatorna)
Videó mód	Kézi, automatikus és mozgásérzékelés
Hátoldali csatlakozók	USB eszközök (merevlemez, pendrive, DVD / RW, stb), Hálózati csatlakozó Ethernet RJ45
Felhasználói vezérlés	Egér
Bemenet	CVBS, TVI, AHD, IP (nem kötelező), 4 az 1-ben Hybrid DVR
Video bemenet	4 csatorna: 4x BNC; 8 Csatorna: 8x BNC
Video kimenet	1x VGA, 1x HDMI, 1x BNC
Audio bemenet	1x RCA
Audio kimenet	1x RCA, 1x HDMI
Hálózat Interface	10M/100M Base-T Ethernet (RJ-45)
USB Port	2x USB 2.0
RS485	Nem
Riasztási bemenet / kimenet	Nincs riasztás kimenet vagy bemenet, nem támogatott
Interface	1x SATA HDD
Maximális HDD kapacitás	6TB
Áramellátás	12v / 2A
Üzemi hőmérséklet	0°C~55°C
DVR Méret	218 x 218 x 44mm

6.2 Műszaki Q & A

01: A DVR nem indul el, pedig a tápegység csatlakoztatva van
Kérjük, ellenőrizze a hálózati kapcsolót a DVR hátoldalán.
Kérjük, ellenőrizze, hogy a használt tápegység 12V / 2A legyen, vagy 2A felett.

02: A DVR működik, de az üdvözlő képernyőről nem lép tovább.
A merevlemez-meghajtó meghibásodott.
A szoftver sérült.

03: A DVR nagyon lassan indul
Lehet, hogy a merevlemez majdnem tele van, a rendszer hosszabb ideig keresi a szükséges fájlokat.
A merevlemez hibája miatt van a késedelem.

04: A rendszer ismételtén újraindul
Ellenőrizze, hogy a merevlemez formázása FAT32-e.
Ellenőrizze a tápegység megfelelő minőségét.
Húzza ki a hálózati kábelt, és csatlakoztassa újra, majd ellenőrizze, hogy a DVR stabilá válik-e.

05: A DVR leáll a lejátszás során
Ellenőrizze, hogy a merevlemez megfelelően működik-e.
Ellenőrizze, hogy a DVR nem túl meleg-e.
Ellenőrizze, hogy nincsenek a DVR mellett külső elektromos készülékek.

06: A firmware-frissítés nem sikerült
Ellenőrizze, hogy az USB-meghajtó kompatibilis-e a DVR-el.
USB interfész hibás.

07: A megjelenített kép fekete-fehér
Ellenőrizze, hogy a TV vagy a monitor video paraméterei illenek-e DVR-hez.

08: Nincs megjelenített kép
Biztosítani kell, hogy a TV vagy a monitor be legyen kapcsolva, és a kép tulajdonságai megfelelőek (fényerő, stb.)
Ellenőrizze, hogy a video kábel megfelelően van-e csatlakoztatva.

09: A videó torz
Sérülések a video kábelben.
Ha az átvitelt interferencia akadályozza, válasszon árnyékolt kábelt.
Biztosítani kell, hogy csak egy földelési pont legyen kiválasztva a DVR-en.

10: Torzak a megjelenített színek
Ellenőrizze, hogy a video paraméterek helyesek-e.
Ellenőrizze a kamera kapcsolatot.

11: A kép ferde vagy deformálódott
Ellenőrizze, hogy a VGA kábel és a DVR földelése, össze vannak-e kötve megfelelően;
Ellenőrizze, hogy a DVR nem túl meleg-e.

12: A lejátszás minősége gyenge
A felvétel felbontása túl alacsony.
Hibás szektor a merevlemezen.



6.3 Garancia és támogatás

Minden eladott termékre a számla kibocsátásának napjától vonatkozik a 12 hónap garancia.

Garanciális teendők:

1. Kérjük, lépjen kapcsolatba velünk, ha a termék saját hibájából meghibásodott a vásárlástól számított 1 éven belül.
2. Kérjük, küldje el nekünk a kitöltött garanciajegyet a lehető leghamarabb, ha a termékek a megvásárlása után 1 éven belül meghibásodott, hogy megjavíthassuk vagy kicseréljük a terméket. Vagy ha az eladó cég nem foglalkozik ezzel.
3. Kérjük, írja rá a hibajenséget a jótállási jegyre.
4. Fizetni kell a javításért az alábbiak esetekben:
 - A. A berendezések meghibásodását emberi hiba okozta,
 - B. A berendezés meghibásodását a nem megfelelő a környezet okozta,
 - C. Nem érvényes a garancialevél,
 - D. Garancia lejárt.

Biztonsági rendszabályok

A készüléket csak és kizárólag ebben a kézikönyvben leírtaknak megfelelően használja. Amennyiben nem követi a kézikönyv utasításait, az tüzet okozhat, vagy károsíthatja a készüléket.

Biztonsági okokból védje a készüléket a leeseéstől, az elektromos rövidzártól és a magas hőmérséklettől. Ha a készülék, vagy annak áramforrása károsodást szenved, azonnal hagyja abba a készülék használatát.

Tartsa távol a gyermekektől. Csak felnőtt személyek használhatják a készüléket. A tulajdonos felelős a biztonsági rendszabályok betartásáért, ha a készüléket más személyek is használják.

Ne tegye ki a készüléket folyadékok (víz) közvetlen érintkezésének; ne használjon maró tisztítószeret, vagy alkoholt a tisztításához. Csak száraz ruhával tisztítsa.

Az eszközhöz csak a megfelelő egyenáramú áramforrást használja; más áramforrás tüzet vagy meghibásodást okozhat. A termék használatakor győződjön meg arról, hogy csak száraz kézzel érintse meg. Ellenkező esetben akár súlyos, vagy halálos elektromos áramütést is szenvedhet.

Garanciális javítás érdekében a készüléket juttassa el a kereskedőhöz. Ha technikai kérdése vagy problémája van, forduljon a forgalmazóhoz.

Ne tegye ki a terméket közvetlen nap- vagy hősugárzásnak, ne takarja le, ami azt jelenti, hogy a környezetében fontos a hűvös légáramlás biztosítása.

Tilos a termék használata túl meleg (40°C-nál melegebb) vagy hideg (0°C alatti) környezetben, ugyanúgy tilos elhelyezni és használni nagy páratartalmú (több, mint 85%) illetve poros helyen és tűz közelében.

A terméket ne dobja a háztartási hulladék közé: Az adott szimbólum (áthúzott kerek kuka) azt mutatja, hogy az elhasznált elektromos és elektronikus termékeket nem szabad a háztartási hulladéktárolóba helyezni. A meghibásodott terméket adja le a forgalmazónak, vagy adja át a kijelölt hulladékgyűjtő helyen, ahol ingyenesen átveszik. A termék helyes megsemmisítésével segít megőrizni az értékes természeti erőforrásokat, és megakadályozza az esetleges negatív hatást a környezetre és az emberi egészségre. További részletekért, kérjük, forduljon az önkormányzathoz, vagy a legközelebbi gyűjtőhelyen adja le. A nem megfelelő ártalmatlanítást szankcionálni lehet az országos előírások szerint.

Megfelelőségi nyilatkozat:

Az INTELEK spol. s r.o. társaság kijelenti, hogy a HGDVK44402, HGDVK46702, HGDVK46704, HGDVK84404 típusú összes berendezés megfelel a 2014/30/EU irányelv alapvető követelményeinek és az egyéb vonatkozó rendelkezéseknek.

A termék korlátozás nélkül forgalmazható a Cseh Köztársaságban, Szlovákiában, Lengyelországban, Bulgáriában, Németországban, Ausztriában, Belgiumban, Dániában, Finnországban, Görögországban, Hollandiában, Írországon, Nagy-Britanniában, Norvégiában, Franciaországban, Spanyolországban, Olaszországban, Magyarországon, Litvániában, Lettországon, Észtországban, Romániában, az EU további tagországaiban, valamint Oroszországban. A termékekre 24 hónap jótállási idő vonatkozik, amennyiben azt a törvény másként nem rendeli el. A Megfelelőségi nyilatkozat letölthető a www.iget.eu honlapon.

Az iGET termékek kizárólagos forgalmazója az EU-n belül:
INTELEK spol. s r.o., Ericha Roučky 1291/4, 627 00 Brno, CZ
Web: <http://www.iget.eu>
SUPPORT: <http://www.iget.eu/helpdesk>
Copyright © 2016 INTELEK spol. s r.o. Minden jog fenntartva.



Megjegyzés